




นโยบาย : นโยบายการบริหารความต่อเนื่องธุรกิจด้านความ

มั่นคงปลอดภัยระบบสารสนเทศ

เลขที่เอกสาร : PB-COM-30

วันที่มีผลบังคับใช้ : 10 กุมภาพันธ์ 2569

	บริษัท เอเอ็มอาร์ เอเชีย จำกัด (มหาชน)	รหัสเอกสาร	PB-COM-30
	นโยบาย : การบริหารความต่อเนื่องธุรกิจด้านความมั่นคง ปลอดภัยระบบสารสนเทศ (Business Continuity Management Policy)	วันที่มีผลบังคับใช้	10 กุมภาพันธ์ 2569
		ปรับปรุงครั้งที่	00

นโยบายบริษัท

เรื่อง นโยบายการบริหารความต่อเนื่องธุรกิจด้านความมั่นคงปลอดภัยระบบสารสนเทศ (Business Continuity Management Policy)

บริษัท เอเอ็มอาร์ เอเชีย จำกัด (มหาชน) ตระหนักถึงความสำคัญของการรักษาความต่อเนื่องในการดำเนินธุรกิจ และความมั่นคงปลอดภัยของระบบสารสนเทศ ทรัพย์สิน และรักษาขีดความสามารถในการให้บริการแก่ลูกค้า ผู้มีส่วนได้ส่วนเสีย และพนักงานทุกคนอย่างต่อเนื่อง บริษัทฯ เล็งเห็นว่าการบริหารความต่อเนื่องทางธุรกิจเป็นสิ่งจำเป็นสำหรับการอยู่รอดขององค์กร โดยเฉพาะอย่างยิ่งในยามวิกฤตหรือสภาวะที่เกิดการหยุดชะงักที่ไม่ได้วางแผนไว้


เพื่อให้มีกระบวนการและแนวทางปฏิบัติงานที่ชัดเจน มีประสิทธิภาพ และสอดคล้องกับมาตรฐานการปฏิบัติที่ดีที่สุด บริษัทฯ จึงมุ่งมั่นที่จะพัฒนา ดำเนินการ บำรุงรักษา และทดสอบแผนความต่อเนื่องทางธุรกิจให้บรรลุระดับความสามารถในการกู้คืนที่จำเป็น ทั้งนี้ เพื่อลดโอกาสและผลกระทบจากการหยุดชะงักของกระบวนการทางธุรกิจและบริการที่สำคัญ รวมถึงสร้างความมั่นใจในความยั่งยืนของการดำเนินงานภายใต้หลักธรรมาภิบาลและการกำกับดูแลกิจการที่ดี

วัตถุประสงค์

- ระบุความมุ่งมั่นของผู้บริหารต่อความต่อเนื่องทางธุรกิจภายในองค์กร
- แสดงให้เห็นถึงความมุ่งมั่นในการรักษาความต่อเนื่องของการให้บริการแก่ลูกค้าและผู้มีส่วนได้ส่วนเสีย
- กำหนดแนวทางขององค์กรในการนำระบบไปปฏิบัติและบำรุงรักษาระบบการจัดการความต่อเนื่องทางธุรกิจ
- ตรวจสอบให้แน่ใจว่าแผนความต่อเนื่องทางธุรกิจได้รับการพัฒนาดำเนินการบำรุงรักษาและทดสอบเพื่อให้บรรลุระดับความสามารถในการกู้คืนที่จำเป็นสำหรับธุรกิจ
- ป้องกันหรือลดโอกาสในการหยุดชะงักของกระบวนการทางธุรกิจและบริการที่สำคัญโดยไม่ได้วางแผนไว้โดยการสร้างระดับการป้องกันและความสามารถในการกู้คืนอย่างรอบคอบ
- ให้ข้อมูลขั้นตอนและกระบวนการที่จำเป็นเพื่อให้บรรลุการกู้คืนกระบวนการทางธุรกิจที่สำคัญภายในกรอบเวลาที่กำหนด

ขอบเขต

- ทุกหน่วยธุรกิจและบุคลากรขององค์กร
- กระบวนการและบริการทางธุรกิจที่สำคัญทั้งหมด

	บริษัท เอเอ็มอาร์ เอเชีย จำกัด (มหาชน)	รหัสเอกสาร	PB-COM-30
	นโยบาย : การบริหารความต่อเนื่องธุรกิจด้านความมั่นคง ปลอดภัยระบบสารสนเทศ (Business Continuity Management Policy)	วันที่มีผลบังคับใช้	10 กุมภาพันธ์ 2569
		ปรับปรุงครั้งที่	00

คำจำกัดความ

ระยะเวลาการหยุดชะงักสูงสุดที่ยอมรับได้ MTPD (Maximum Tolerable Period of Disruption)

เวลาที่ต้องใช้สำหรับการแก้ไขผลกระทบด้านลบซึ่งอาจเกิดขึ้นจนไม่สามารถให้บริการได้จากการให้บริการหรือกิจกรรมในองค์กร บริการหรือการทำกิจกรรมแต่ละกิจกรรมจะถูกต้องระยะเวลาที่ยอมรับได้เพื่อให้ไม่สามารถสื่อสารต่อผู้ที่มีส่วนเกี่ยวข้องให้ได้ทราบถึงความต้องการขององค์กร

ระยะเวลาในการกู้คืน RTO (Recovery Time Objective)

ระยะเวลาหลังจากเหตุการณ์ที่เกิดขึ้นจากการหยุดชะงักการให้บริการหรือกิจกรรมในองค์กร ที่ต้องกู้คือเพื่อทำให้สามารถกลับมาทำงานต่อ หรือดำเนินกิจกรรมต่อให้ได้และส่งผลต่อการกู้คืนทรัพยากร

วัตถุประสงค์ความต่อเนื่องทางธุรกิจขั้นต่ำ MBCO (Minimum Business continuity Objective)

ระดับบริการ ทรัพยากรขั้นต่ำ หรือกิจกรรมที่องค์กรยอมรับได้ เพื่อให้บรรลุวัตถุประสงค์ทางธุรกิจในช่วงที่มีการหยุดชะงัก

ระยะเวลาบ่งชี้การกู้คืน RPO (Recovery Point Objective)

ระยะเวลาที่จะบ่งชี้ว่าข้อมูลใดที่มีความจำเป็นต้องใช้โดยกิจกรรมที่ต้องกู้คืน เพื่อให้กิจกรรมสามารถดำเนินการเมื่อเริ่มต้นใหม่


กรอบการบริหารความต่อเนื่องทางธุรกิจ (Business Continuity Management Framework)

การสร้างเชื่อมั่นในความต่อเนื่องของกระบวนการและบริการเป็นสิ่งจำเป็นสำหรับการอยู่รอดทางธุรกิจโดยเฉพาะอย่างยิ่งในยามวิกฤต เพื่อรักษาความต่อเนื่องของธุรกิจองค์กรจะต้อง


- ปกป้องชีวิตและทรัพย์สินขององค์กร
- ระบุและลดความเสี่ยงต่อกระบวนการทางธุรกิจและบริการที่สำคัญในระดับที่ยอมรับได้
- จัดการการหยุดชะงักเพื่อลดผลกระทบโดยการสร้างแผนความต่อเนื่องทางธุรกิจที่มีประสิทธิภาพและระบบการจัดการความต่อเนื่องทางธุรกิจ

กรอบการดำเนินงานนี้ต้องการ:

- ต้องใช้โครงสร้างองค์กรการจัดการความต่อเนื่องทางธุรกิจเพื่อจัดการโปรแกรมความต่อเนื่องทางธุรกิจอย่างต่อเนื่อง โครงสร้างนี้รวมถึงผู้บริหารระดับสูงทำหน้าที่เป็นคณะกรรมการ BCM ผู้จัดการฝ่ายความต่อเนื่องทางธุรกิจและทีมผู้บริหารวิกฤต
- แต่ละหน่วยธุรกิจจะต้องเสนอชื่อตัวแทนอาวุโสในฐานะผู้นำ BCM เพื่อรับผิดชอบการบริหารความต่อเนื่องทางธุรกิจในหน่วยของตนเอง ผู้นำเหล่านี้จะเป็นตัวแทนของหน่วยธุรกิจในทีมจัดการวิกฤต

	บริษัท เอเอ็มอาร์ เอเชีย จำกัด (มหาชน)	รหัสเอกสาร	PB-COM-30
	นโยบาย : การบริหารความต่อเนื่องธุรกิจด้านความมั่นคง ปลอดภัยระบบสารสนเทศ (Business Continuity Management Policy)	วันที่มีผลบังคับใช้	10 กุมภาพันธ์ 2569
		ปรับปรุงครั้งที่	00


- บุคลากรที่เหมาะสมจากทุกหน่วยธุรกิจจะต้องได้รับการแต่งตั้งให้เป็นสมาชิกของ Recovery and Support Teams ตามที่กำหนด
- ต้องระบุความเสี่ยงเป็นองค์ประกอบของโปรแกรมความต่อเนื่อง ความเสี่ยงที่อาจเกิดขึ้นจะต้องได้รับการประเมินเพื่อบรรเทาหรือยอมรับ การยอมรับความเสี่ยงจะต้องทำที่คณะกรรมการ BCM
- การวิเคราะห์ผลกระทบทางธุรกิจ (BIA) จะต้องดำเนินการกับทุกหน่วยธุรกิจ การวิเคราะห์จะกำหนดระดับของการวางแผนความต่อเนื่องที่จำเป็นสำหรับแต่ละหน่วยรวมทั้งกำหนดระยะเวลาหลังจากที่การหยุดทำงานของกระบวนการทางธุรกิจไม่สามารถยอมรับได้ นอกจากนี้ BIA จะให้เหตุผลด้านต้นทุน หรือผลกระทบที่จำเป็นเพื่อสนับสนุนการดำเนินงานตามกลยุทธ์ความต่อเนื่องต่างๆ
- กลยุทธ์ความต่อเนื่องทางธุรกิจต้องได้รับการพัฒนาเพื่อให้สอดคล้องกับข้อกำหนดที่ระบุใน BIA กลยุทธ์จะต้องได้รับการทบทวนอย่างต่อเนื่องเพื่อให้แน่ใจว่ายังคงมีประสิทธิภาพโดยคำนึงถึงความต้องการทางธุรกิจที่เปลี่ยนแปลง
- แผนความต่อเนื่องทางธุรกิจต้องได้รับการพัฒนาจัดทำเอกสารและบำรุงรักษาเพื่อให้แน่ใจว่ากลยุทธ์ความต่อเนื่องทางธุรกิจสามารถดำเนินการได้อย่างง่ายดาย แผนนี้จะช่วยให้สามารถเริ่มต้นกระบวนการทางธุรกิจที่สำคัญในสถานที่ที่มีอยู่หรือสถานที่อื่นได้ภายในระยะเวลาที่ระบุไว้ใน BIA
- การศึกษาและการฝึกอบรมจะมอบให้กับพนักงานทุกคนเกี่ยวกับการตอบสนองโดยรวมต่อการหยุดชะงักที่ไม่ได้วางแผนไว้ การศึกษาควรดำเนินการอย่างสม่ำเสมอเพื่อให้พนักงานทุกคนได้รับการเตือนถึงสิ่งที่จะเกิดขึ้นและสิ่งที่จะคาดหวังในสถานการณ์ภัยพิบัติหรือวิกฤต พนักงานใหม่ทุกคนควรสัมผัสกับการศึกษาซึ่งเป็นส่วนหนึ่งของโปรแกรมการปฐมพยาบาล
- การทดสอบความสามารถในการต่อเนื่องอย่างต่อเนื่องจะต้องดำเนินการเพื่อพิสูจน์ความเหมาะสมโดยรวมสำหรับวัตถุประสงค์ตามที่กำหนดโดย BIA รวมถึงเพื่อระบุข้อผิดพลาดและปัญหาเกี่ยวกับแผนเอกสารและขั้นตอนที่มีอยู่
- ต้องรักษาความสามารถในการกู้คืนและความพร้อมเพื่อให้เป็นวิธีที่ดีที่สุดในการกู้คืนจากเหตุการณ์สำคัญหรือภัยพิบัติที่ส่งผลกระทบต่อธุรกิจเป็นความรับผิดชอบของบุคลากรทุกคนในตำแหน่งผู้บริหารเพื่อให้แน่ใจว่ามีการจัดหาทรัพยากรที่เหมาะสมเพื่อดำเนินการตามนโยบายนี้และเพื่อให้แน่ใจว่ามีการสื่อสารและเข้าใจอย่างถูกต้อง

	บริษัท เอเอ็มอาร์ เอเชีย จำกัด (มหาชน)	รหัสเอกสาร	PB-COM-30
	นโยบาย : การบริหารความต่อเนื่องธุรกิจด้านความมั่นคง ปลอดภัยระบบสารสนเทศ (Business Continuity Management Policy)	วันที่มีผลบังคับใช้	10 กุมภาพันธ์ 2569
		ปรับปรุงครั้งที่	00

แนวทางการจัดการความต่อเนื่องทางธุรกิจ (Business Continuity Management Approach)

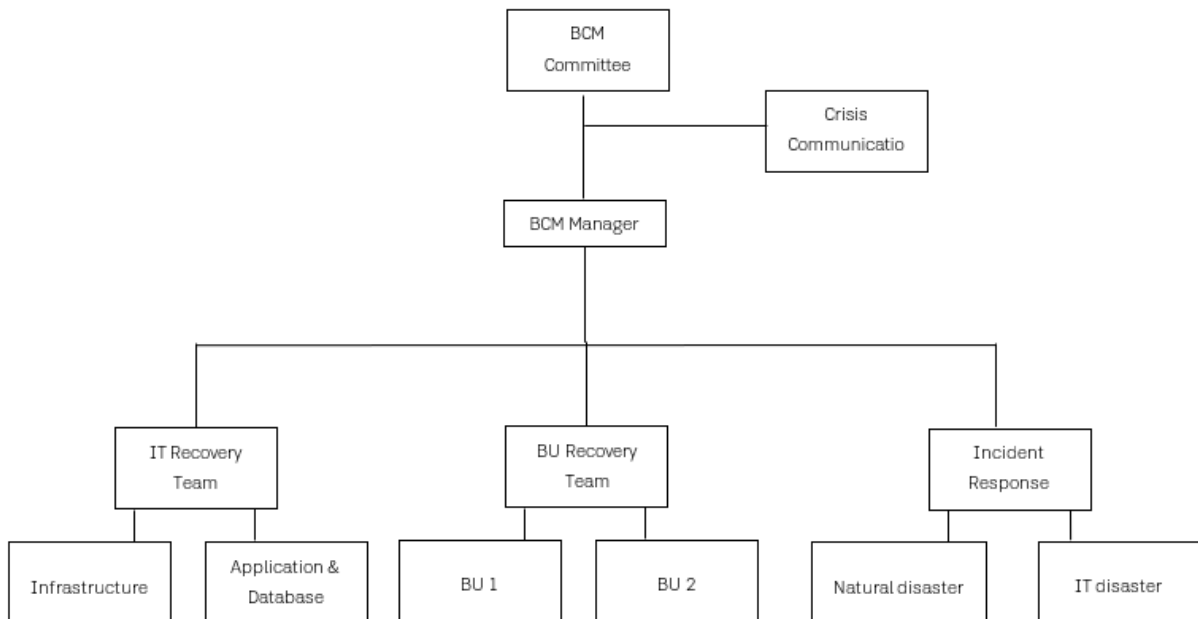
ตามวงจรชีวิตของ BCM และมาตรฐานการปฏิบัติที่ดีที่สุดแนวทางขององค์กรใน BCM ได้รวมเอาองค์ประกอบต่อไปนี้:


กระบวนการ	หน้าที่ความรับผิดชอบ	ความถี่	ความต้องการ
Risk Assessment	ตัวแทนฝ่าย	ทุกปี	<ul style="list-style-type: none"> ระบุภัยคุกคามใด ๆ ที่อาจเป็นอันตรายต่อองค์กรและจำเป็นต้องใช้แผนความต่อเนื่องทางธุรกิจ ระบุแหล่งที่มาของความเสียหายจากการหยุดชะงักที่มีศักยภาพมากที่สุดที่จะส่งผลให้เกิดการเปิดใช้งานแผนความต่อเนื่องทางธุรกิจ ระบุสถานการณ์การหยุดชะงักซึ่งจะเป็นพื้นฐานสำหรับการพัฒนากลยุทธ์ที่ป้องกันเข้าสู่แผนความต่อเนื่องทางธุรกิจ
Business Impact Analysis	ตัวแทนฝ่าย	ทุกปี	<ul style="list-style-type: none"> ระบุฟังก์ชันทางธุรกิจที่สำคัญวัดผลกระทบเชิงเวลาการกู้คืนและการหยุดทำงานสูงสุดที่อนุญาตและทรัพยากรที่จำเป็น. ประเมินเหตุการณ์ความต่อเนื่องทางธุรกิจที่อาจเกิดขึ้นเกี่ยวกับผลกระทบทางการเงินที่เสี่ยงกฎหมายและการดำเนินงาน
Business Continuity Plan	ตัวแทนฝ่าย	ทุกปี	<ul style="list-style-type: none"> ให้คำแนะนำในการกู้คืนฟังก์ชันทางธุรกิจที่สำคัญในช่วงที่ธุรกิจหยุดชะงักรวมถึงการป้องกันการเตรียมการการตอบสนองและการกู้คืน / ฟื้นฟู. อนุญาตให้มีข้อควรพิจารณาโครงสร้างและเค้าโครงที่สอดคล้องกันตามผลลัพธ์จาก BIAs จัดเตรียมช่องทางที่เป็นมาตรฐานสำหรับการจัดการเหตุการณ์การหยุดชะงัก.
Training	ตัวแทนฝ่าย	ทุกปี	<ul style="list-style-type: none"> รักษาความตระหนักและความเข้าใจโดยรวมเกี่ยวกับหลักการและการเตรียมการด้านความต่อเนื่องทางธุรกิจ
Testing and exercising	ตัวแทนฝ่าย	ทุกปี	<ul style="list-style-type: none"> การทดสอบและการซ้อมแผนควรรวมถึง : ฟังก์ชันทางธุรกิจที่สำคัญทรัพยากรโครงสร้างพื้นฐาน แผนกู้คืนความเสียหาย

	บริษัท เอเอ็มอาร์ เอเชีย จำกัด (มหาชน)	รหัสเอกสาร PB-COM-30
	นโยบาย : การบริหารความต่อเนื่องธุรกิจด้านความมั่นคง ปลอดภัยระบบสารสนเทศ (Business Continuity Management Policy)	วันที่มีผลบังคับใช้ 10 กุมภาพันธ์ 2569
		ปรับปรุงครั้งที่ 00 หน้า 6 of 10


กระบวนการ	หน้าที่ความรับผิดชอบ	ความถี่	ความต้องการ
			<ul style="list-style-type: none"> กลยุทธ์การสื่อสารที่ระบุไว้ใน BCP และสนับสนุนแผนฟื้นฟู. ข้อตกลงการกู้คืนและการสนับสนุนกับบุคคลที่มีส่วนเกี่ยวข้อง
Review and Evaluation	ตัวแทนฝ่าย	ทุกปี	<ul style="list-style-type: none"> ตรวจสอบให้แน่ใจว่าแผนความต่อเนื่องทางธุรกิจยังคงเป็นระบบที่มีประสิทธิภาพในการจัดการความเสี่ยงที่เกี่ยวข้องกับการหยุดชะงัก

โครงสร้างองค์กรในการบริหารความต่อเนื่องทางธุรกิจ (Business Continuity Management Organization)



	บริษัท เอเอ็มอาร์ เอเชีย จำกัด (มหาชน)	รหัสเอกสาร	PB-COM-30
	นโยบาย : การบริหารความต่อเนื่องธุรกิจด้านความมั่นคง ปลอดภัยระบบสารสนเทศ (Business Continuity Management Policy)	วันที่มีผลบังคับใช้	10 กุมภาพันธ์ 2569
		ปรับปรุงครั้งที่	00

บทบาทและความรับผิดชอบ (BCM Role & Responsibility)	
ตำแหน่ง (Position)	บทบาทความรับผิดชอบ (Responsibility)
BCM Committee (ISMS Steering Committee)	<ul style="list-style-type: none"> ผู้บริหารระดับสูงขององค์กรหรือผู้ที่ได้รับมอบหมายทำหน้าที่เป็นประธานคณะกรรมการ BCM และมีความรับผิดชอบสูงสุดในการบัญชาการในยามวิกฤต พิจารณาสถานการณ์ วางกลยุทธ์ และออกคำสั่งเพิ่มเติมในกรณีที่เกิดเหตุการณ์ไม่คาดคิดหรือไม่เป็นไปตามแผน BCP ติดตามและติดตามการดำเนินการตามแผน BCP ในช่วงวิกฤต เพื่อให้สถานการณ์สงบหรือบรรเทาโดยเร็วที่สุด และกระบวนการทางธุรกิจที่สำคัญขององค์กรสามารถดำเนินการได้อย่างต่อเนื่อง
BCM Manager (ISMR)	<ul style="list-style-type: none"> ประสานงานระหว่างทีม IR และคณะกรรมการ BCM เพื่อให้ข้อมูลจากทุกกลุ่มที่เกี่ยวข้องกับวิกฤตถูกส่งต่อไปยังคณะกรรมการ BCM เพื่อให้มีข้อมูลเพียงพอที่จะตัดสินใจ
Crisis Communication Team (ISMS Working Team)	<ul style="list-style-type: none"> เผยแพร่หรือให้ข่าวกับผู้ที่เกี่ยวข้องกับเหตุการณ์เช่นลูกค้าเจ้าหน้าที่ของบริษัท ข้อความที่จะเผยแพร่จะต้องได้รับการอนุมัติจากคณะกรรมการ BCM ก่อนที่จะเผยแพร่เผยแพร่หรือให้ข่าวกับผู้ที่เกี่ยวข้องกับเหตุการณ์เช่นลูกค้าเจ้าหน้าที่ของบริษัท ข้อความที่จะเผยแพร่จะต้องได้รับการอนุมัติจากคณะกรรมการ BCM ก่อนที่จะเผยแพร่
Incident Response Team (IT Support)	<ul style="list-style-type: none"> ทีมหลักออกสถานการณ์ จัดการสถานการณ์ และรายงานสถานการณ์ต่อคณะกรรมการ BCM เพื่อพิจารณาดำเนินการตามแผน BCP หากจำเป็น.
Recovery Team – Infrastructure (IT Team)	<ul style="list-style-type: none"> เตรียมฮาร์ดแวร์ / ซอฟต์แวร์สำรองและอุปกรณ์ที่ใช้ในการทำงานของระบบต่างๆ เพื่อสนับสนุนการดำเนินงานของ บริษัท ณ สถานที่สำรอง
Recovery Team - Application & Database (IT Team)	<ul style="list-style-type: none"> เตรียมแอปพลิเคชันสำรองข้อมูลเพื่อสนับสนุนการดำเนินงานของ บริษัทฯ
Business Recovery Team (ISMS Working Team)	<ul style="list-style-type: none"> เตรียมทำงานต่อที่ไซต์อื่น

	บริษัท เอเอ็มอาร์ เอเชีย จำกัด (มหาชน)	รหัสเอกสาร	PB-COM-30
	นโยบาย : การบริหารความต่อเนื่องธุรกิจด้านความมั่นคง ปลอดภัยระบบสารสนเทศ (Business Continuity Management Policy)	วันที่มีผลบังคับใช้	10 กุมภาพันธ์ 2569
		ปรับปรุงครั้งที่	00

การเปิดใช้งานแผนความต่อเนื่องทางธุรกิจ


การเปิดใช้งาน BCP และการสนับสนุนแผนการกู้คืนโดยที่ผู้รับผิดชอบจะตอบสนองต่อการหยุดชะงักที่เกิดขึ้นจริง หรือที่อาจเกิดขึ้นกับฟังก์ชันทางธุรกิจที่สำคัญ สถานการณ์ที่เป็นไปได้ ได้แก่

- การสูญเสียทรัพย์สินทางกายภาพ ได้แก่ ภัยธรรมชาติ อัคคีภัย ผู้ก่อการร้าย (Loss of Physical asset Natural disaster, Fire, Terrorist)
- ไม่สามารถเข้าถึงไซต์ได้ ได้แก่ น้ำท่วม โรคระบาด ผู้ประท้วง (Unable to access site Flood, Pandemic, Protestor)
- สูญเสียบุคลากรสำคัญ ได้แก่ การถูกโจมตี ภาวะขาดคน โรคระบาด (Loss of key staff Strike, Pandemic)
- การสูญเสียซัพพลายเออร์หลัก ได้แก่ การยุติสัญญา การหยุดดำเนินการของซัพพลายเออร์ไม่ว่ากรณีใด ๆ (Loss of key supplier Contract termination, threat on supplier)

การยกระดับ

ตารางต่อไปนี้เป็นการสรุปเกณฑ์ระดับเหตุการณ์และเป็นแนวทางในการดำเนินการ

ระดับเหตุการณ์	เกณฑ์ / คำอธิบายของเหตุการณ์ที่เป็นไปได้	ใครควรเปิดใช้งาน	ประกาศยัง	การวางแผน
0 – BAU ระดับกิจการตามปกติ (Business as usual)	<ul style="list-style-type: none"> • สามารถมีการดำเนินธุรกิจตามปกติ (BAU) • สร้างผลกระทบน้อยที่สุดต่อหน่วยธุรกิจ • สามารถจัดการได้ภายใน Procedures หรือขั้นตอนการปฏิบัติงานงานแผนก • การตอบสนองมีแนวโน้มจะน้อยกว่า 8 ชั่วโมง 			บริหารภายใน ขั้นตอนการปฏิบัติงาน มาตรฐานของแต่ละหน่วยงาน (Internal Service) Procedures
1 – Minor ระดับที่ต้องใช้กลยุทธ์ (Tactical)	<ul style="list-style-type: none"> • เหตุการณ์ที่ส่งผลกระทบต่อหลายฟังก์ชัน • ต้องการการประสานงานของคนจำนวนมาก • การย้ายถิ่นฐานจากพื้นที่ของสำนักงาน • การตอบสนองมีแนวโน้มจะน้อยกว่า 24 ชั่วโมง 	Incident Response Team	Incident Response Team	Incident Management Procedure
2 – Major ระดับที่ต้องอาศัยการปฏิบัติการ	<ul style="list-style-type: none"> • จำเป็นต้องมีการประสานงานสำหรับการอพยพหรือการลี้ภัย • ภาวะอย่างสมบูรณ์ 	Incident Response Team / Recovery Team	Crisis Communication Team	Business Continuity Plan / Disaster Recovery Plan

	บริษัท เอเอ็มอาร์ เอเชีย จำกัด (มหาชน)	รหัสเอกสาร	PB-COM-30
	นโยบาย : การบริหารความต่อเนื่องธุรกิจด้านความมั่นคง ปลอดภัยระบบสารสนเทศ (Business Continuity Management Policy)	วันที่มีผลบังคับใช้	10 กุมภาพันธ์ 2569
		ปรับปรุงครั้งที่	00

ระดับเหตุการณ์	เกณฑ์ / คำอธิบายของเหตุการณ์ที่เป็นไปได้	ใครควรเปิดใช้งาน	ประกาศยัง	การวางแผน
และมีการ ตัดสินใจ (Operational)	<ul style="list-style-type: none"> ต้องมีการจัดการที่สำนักงานนอกสถานที่ การตอบสนองน่าจะมากกว่า 24 ชั่วโมง 			
3 – Critical ระดับอันตรายที่ จำเป็นต้องใช้การ ตัดสินใจและแผน กลยุทธ์ (Strategic)	<ul style="list-style-type: none"> ผลกระทบขนาดใหญ่ต่อธุรกิจและสินทรัพย์ การสูญเสียบริการที่สำคัญ ผลกระทบที่สำคัญต่อการดำเนินงานชื่อเสียงวัตถุประสงค์ทางการเงินและกลยุทธ์ ต้องมีการจัดการผู้มีส่วนได้ส่วนเสียหลัก 	Incident Response Team / Recovery Team	Crisis Communication Team	Business Continuity Plan / Disaster Recovery Plan

ประกาศ ณ วันที่ 10 กุมภาพันธ์ 2569
 บริษัท เอเอ็มอาร์ เอเชีย จำกัด (มหาชน)



.....
 (นายณัฐชัย ศิริโก)
 ประธานเจ้าหน้าที่บริหาร